

分布 云南 (澜沧)。

讨论 斑异螽属 *Poecilopsyra* 与异缘螽属 *Stictophaula* 主要区别在于雄性下生殖板的形状: 前者下生殖板开裂成 2 尖形裂叶, 且端缘具很多小叶; 而后者端部开裂成 2 尖形裂叶, 不具任何小叶。该种雄性下生殖板的特征为典型异缘螽属 *Stictophaula* 的形态特征, 故应将该种转入异缘螽属 *Stictophaula*。

(106) 中华异缘螽 *Stictophaula sinica* Gorochov et Kang, 2004 (图 155)

*Stictophaula sinica* Gorochov et Kang, 2004. Entomol. News, 114(5): 270, 271 (Holotype, M, origi. descrip.; type locality: Yunnan; type depository: IZCAS, Beijing).

特征记述 雄性 身体的结构和大小为该属典型种。右前复翅的镜膜发达, 但小且为三角形, Rs 脉具 2 分支, RA 脉具 2 明显的分支; 后翅明显长于前复翅。尾须端部具钩。下生殖板的侧端叶小且具明显尖中突。外生殖器中突内凹, 骨质化较轻, 上具很多端齿; 中突背部膜质。

雌性 类似雄性, 但复翅背部在侧缘基部具很小的暗点。下生殖板短三角形, 端部明显平。

体色 绿色。前胸背板背面具稀疏的暗色小点, 前足腿节和前足胫节听器附近具稍大的黑色点 (这些小点在腿节背部形成 4 较明显的大点); 前足腿节腹面具黑色小刺, 左右前复翅背部基部具暗棕色点, 前复翅的侧部不同的区域具稀疏小暗点。

量度 (mm) 体长: ♂ 22.0, ♀ 21.0-24.0; 带后翅长的体长: ♂ 46.0, ♀ 46.0-48.0; 前胸背板长: ♂ 5.5, ♀ 5.8-6.3; 前复翅长: ♂ 36.0, ♀ 37.0-39.0; 后足腿节长: ♂ 20.5, ♀ 21.0-22.0; 产卵器长: 8.5-9.5。

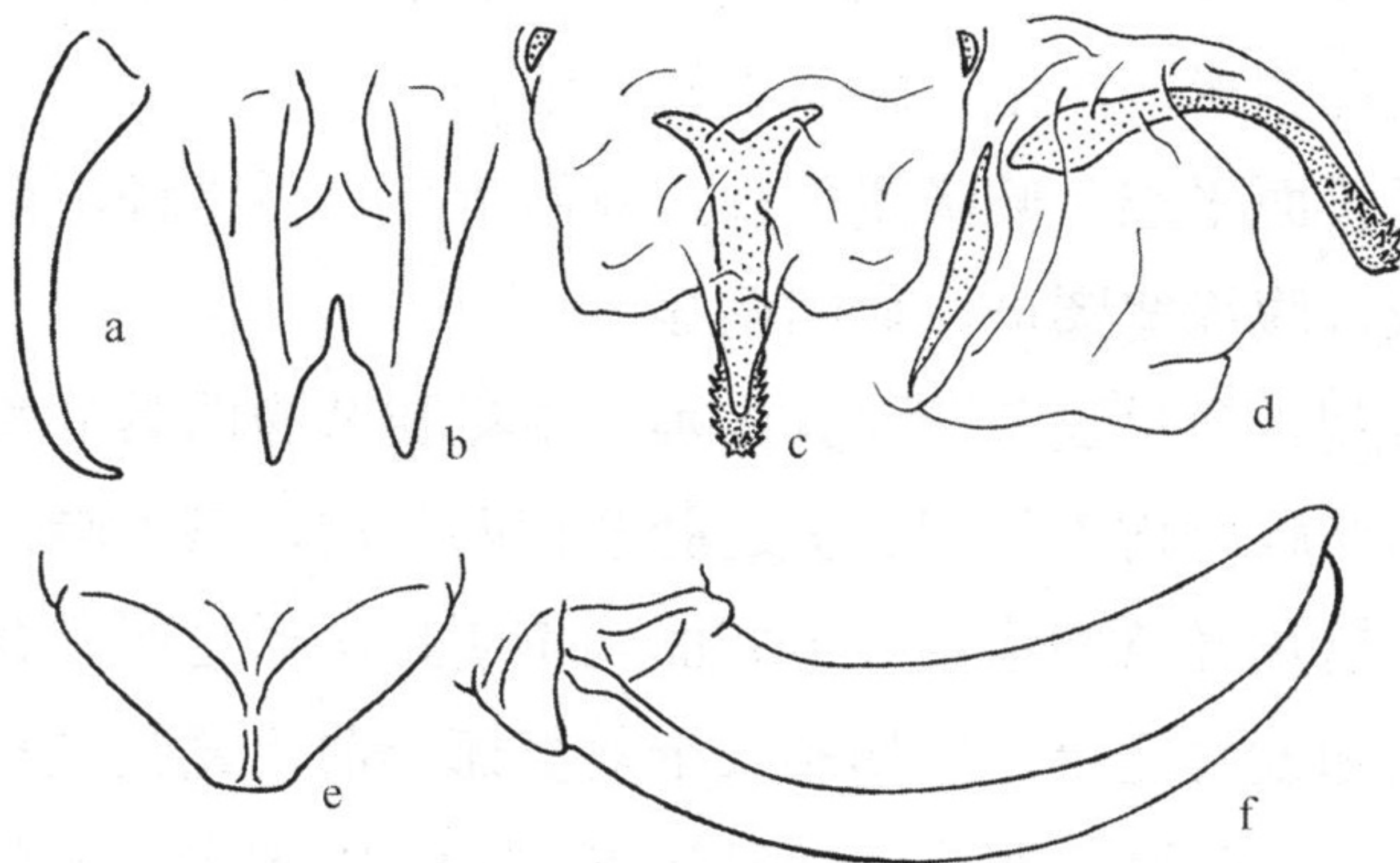


图 155 中华异缘螽 *Stictophaula sinica* Gorochov et Kang (仿 Gorochov and Kang, 2004)

a. 雄性尾须背面观 (male cerci, dorsal view); b. 雄性下生殖板腹面观 (male subgenital plate, ventral view); c. 雄性内生殖器背面观 (male genitalia, dorsal view); d. 雄性内生殖器侧面观 (male genitalia, lateral view); e. 雌性下生殖板腹面观 (female subgenital plate, ventral view); f. 雌性产卵器侧面观 (female ovipositor, lateral view)

**观察标本** 1♂ (正模), 3♀ (副模), 云南西双版纳小勐养, 850 m, 1957.X.25-28, 1958.IX.6, 臧令超、王书永采 (IZCAS); 1♀ (副模), 云南西双版纳勐腊, 620-650 m, 1958.VI.15, 蒲富基采 (IZCAS)。

**分布** 云南 (勐养、勐腊)。

**讨论** 中华异缘蝻 *S. sinica* 与刺异缘蝻 *S. armata* Ingrisch 和葛氏异缘蝻 *S. grigorenkoi* Gorochoy 在雄性下生殖板的形状、雄性外生殖器的骨质结构上比较相似, 但该种下生殖板侧中凹并不很狭, 且侧叶具更明显的中突。

## 27. 麻蝻属 *Tapiena* Bolívar, 1906

*Tapeina* Brunner, 1878. Verh. Zool.-bot. Ges. Wien, 28: 163; Kirby, 1906. Syn. Cat. Orth., 2: 424; Bolívar, 1906. Mem. Soc. Espan. Hist. Nat., 1: 334 (syn.).

*Tapiena* Bolívar, 1906. Mem. Soc. Espan. Hist. Nat., 1: 334; Karny, 1926. J. Fed. Malay States Mus., 13(2-3): 89; Ragge, 1968. Bull. Brit. Mus. (Nat. Hist.) Ent., 22(2): 95.

**Type species:** *Tapeina acutangular* Brunner, 1878, by original monotypy.

**鉴别特征** 体型中等。头部背面和前胸背板密被刻点。头顶角几乎不狭于触角基节宽。前胸背板背面平坦, 侧隆线平行。前足基节具刺, 听器内侧为封闭型, 外侧为开放型。各足腿节膝叶均缺刺。前复翅和后翅发育完全, 前复翅 Rs 脉从 R 脉中部前分出, 具分叉; 后翅略长于前复翅。雄性左前复翅摩擦发音音锉整体观为弓形; 右前复翅摩擦发音区镜膜为长方形。雄性第 10 腹节背板缺或具突起, 下生殖板具细长的端管。雄性外生殖器膜质。雌性产卵器发育完全, 侧表面光滑, 边缘具细齿, 端部尖。

**属征** 头部 头顶角几乎不狭于触角基节宽, 背面具沟, 端部钝, 与额顶角近接触。后头微凸或平。复眼卵圆形, 凸出。触角柔软, 细长。

**胸部** 前胸背板背面平坦, 侧隆线平行, 前缘近直, 后缘钝。前胸背板侧叶高与长近相等或高稍大于长, 腹缘宽圆形, 肩凹明显。

**足** 前足基节具刺。前足腿节腹面具内刺, 中足腿节腹面具外刺, 后足腿节腹面内外缘均具刺。各足腿节膝叶均不具刺。前足胫节背面具沟, 具外端距, 听器内侧为封闭型, 外侧为开放型; 前足胫节和中足胫节背面刺不明显, 后足胫节背面内外缘均具刺。

**翅** 前复翅和后翅发育完全, 后翅稍长于前复翅。前复翅具刻点。前复翅基部窄, 中部略加宽, 不为线性; C 脉不明显, 前复翅 Rs 脉从 R 脉中部前分出, 具分叉, 横脉排列不规则。雄性左前复翅摩擦发音音锉整体观为弓形, 在基部 5/6 从基部到端部逐渐变粗, 端部 1/6 骤然变狭, 摩擦发音音齿排列非常紧密; 右前复翅摩擦发音区镜膜为长方形。